

# Schurft (scabiës)

Naar het ziekenhuis? Lees eerst de informatie op [www.asz.nl/brmo](http://www.asz.nl/brmo).

**albert  
schweitzer**



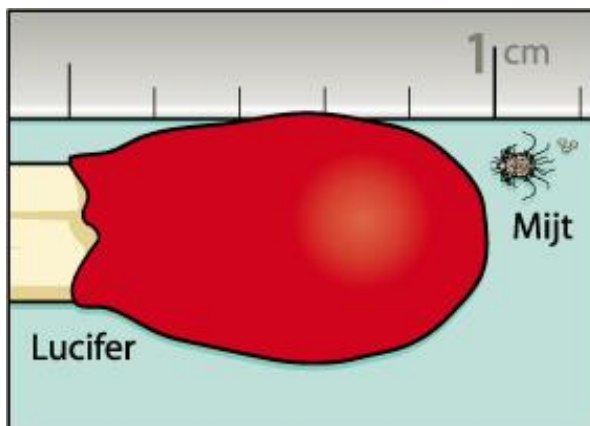
# Inleiding

U heeft van uw arts of dermatoloog gehoord dat u (mogelijk) besmet bent met schurft. Schurft wordt ook wel scabiës genoemd.

Het Albert Schweitzer ziekenhuis treft, net als alle andere Nederlandse ziekenhuizen extra maatregelen om verspreiding van de mijt die schurft veroorzaakt te voorkomen. In deze folder leest u wat schurft is en welke maatregelen nodig zijn om verspreiding te voorkomen.

## Wat is schurft?

Scabiës of schurft is een besmettelijke aandoening die wordt veroorzaakt door een klein beestje, de schurftmijt (de *Sarcoptes scabiei* var. *Hominis*). De mijt graaft gangetjes oppervlakkig in de huid en legt daar eitjes. De mijt is niet met het blote oog te zien. Het lichaam reageert op de mijt en de eitjes met jeuk.



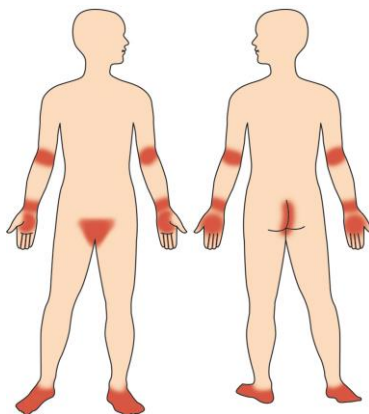
# Verschijnselen

Eén van de belangrijkste verschijnselen is de toenemende jeuk die over het hele lichaam kan voorkomen. De jeuk geeft vooral last als het warm is en 's nachts.

Op de huid kunnen blaasjes, rode bultjes en schilfering ontstaan. Soms zijn de gangetjes die de mijt graaft in de huid te zien als rode streepjes.

Typische plekken waar schurft kan zitten:

- Handen.
- Polsen.
- Elleboogholte.
- Voeten.
- Geslachtsdelen.
- Anus.



## Kleine ontstekingen

Mannen met schurft hebben vaak kleine ontstekingen op de penis en de balzak. Bij vrouwen zijn kleine ontstekingen te vinden rond de tepels. De ontstekingen ontstaan door de schurft en het krabben.

Bij volwassenen zit er bijna nooit schurft op de behaarde hoofdhuid of in het gezicht. Bij kinderen jonger dan 4 jaar kunnen de verschijnselen wél op de hoofdhuid zitten.

De eerste keer dat iemand besmet raakt, duurt het 2 tot 6 weken voordat de verschijnselen optreden. Bij een volgende besmetting, treedt de jeuk al na een paar dagen op.

## **Besmetting**

Tot voor kort werd gedacht dat men de schurftmijt alleen via langer durend lichamelijk contact (al dan niet seksueel) kon oplopen. Dit blijkt echter niet altijd het geval te zijn. Soms is er geen rechtstreeks contact nodig om anderen te besmetten. Zo kunnen in het huis van iemand met schurft, levende mijten zitten in het bed, op de slaapkamervloer en in de bekleding van stoelen en banken. Op deze manier kan de besmetting ook naar anderen buiten het gezin verspreid worden.

Iemand met schurft is besmettelijk zolang er mijten en eitjes van mijten in de huid aanwezig zijn.

## **Wie kan schurft krijgen?**

Iedereen kan schurft oplopen. Na besmetting ontstaat er geen immuniteit: iemand kan dus meerdere keren schurft krijgen.

### **Schaamte**

Veel mensen schamen zich wanneer er in hun gezin schurft blijkt te zijn. Dat is misschien wel begrijpelijk, maar niet nodig. Schurft heeft bijvoorbeeld niets te maken met een gebrek aan hygiëne.

## Wie loopt extra risico?

Sommige mensen lopen een verhoogd risico op een ernstigere vorm van schurft:

- Patiënten met verminderde afweer, zoals HIV-patiënten en leukemiepatiënten.
- Patiënten die medicijnen slikken die de afweer onderdrukken.
- Patiënten met een verstandelijke beperking of een hersenbeschadiging (ook coma patiënten).
- Patiënten met lichamelijke beperkingen zoals parese of paralyse

De vorm van schurft die zij kunnen krijgen heet scabiës crustosa.

## Hoe wordt schurft behandeld?

Als u schurft heeft, zal de dermatoloog u hiervoor behandelen.

Voor vragen en meer informatie over de behandeling, kunt u terecht bij uw dermatoloog. Bel dan gerust naar de polikliniek Dermatologie, tel. (078) 654 12 36. Dat kan van maandag tot en met vrijdag tussen 08.00 - 16.30 uur.

## Schurft als u in het ziekenhuis ligt

Als u in het ziekenhuis bent opgenomen en u heeft schurft, zijn extra maatregelen nodig om te voorkomen dat medewerkers en andere patiënten besmet worden. Daarom wordt u in isolatie verpleegd.

### Isolatiemaatregelen

- U wordt verpleegd in een eenpersoonskamer.
- U mag de kamer niet verlaten, behalve voor onderzoek of behandeling.

- Ziekenhuismedewerkers en bezoekers die uw kamer betreden, dragen altijd een schort en handschoenen en soms een muts.
- Uw was moet voordat het gewassen mag worden, 7 dagen worden bewaard in een dichtgeknoopte plastic zak. Daarna is de kleding niet meer besmettelijk en kan het in de wasmachine worden gewassen.
- De isolatie blijft gehandhaafd totdat u door uw behandelend arts genezen bent verklaard.

## Tot slot

We beseffen dat dit alles voor u onaangenaam kan zijn, maar hopen dat u begrip heeft voor deze maatregelen. Bij vragen en eventuele problemen kunt u contact opnemen met uw arts of de verpleegkundige.

Geef hier uw mening over deze folder: [www.asz.nl/foldertest/](http://www.asz.nl/foldertest/)

*Deze informatie is tot stand gekomen in samenwerking met het RIVM (Rijksinstituut voor Volksgezondheid en Milieu), diverse organisaties en beroepsgroepen. Aan de inhoud van deze informatie kunnen geen rechten worden ontleend.*



Rijksinstituut voor Volksgezondheid  
en Milieu  
Ministerie van Volksgezondheid,  
Welzijn en Sport

Voor meer informatie zie ook [www.RIVM.nl/Scabies](http://www.RIVM.nl/Scabies)

Albert Schweitzer ziekenhuis  
september 2022  
pavo 0854