

# Ondersteuning ademhaling met MyAirvo 2

Naar het ziekenhuis? Lees eerst de informatie op [www.asz.nl/brmo](http://www.asz.nl/brmo).

**albert  
schweitzer**



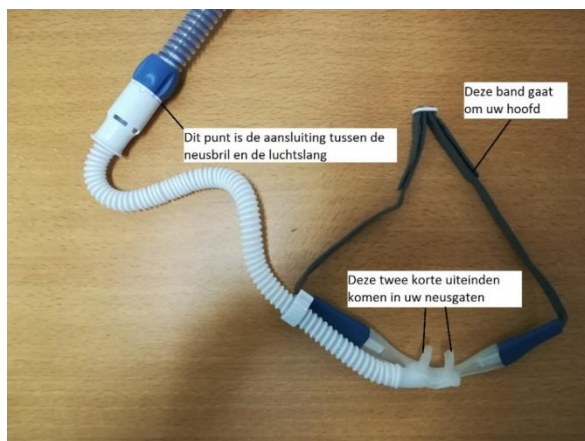
# Inleiding

Binnenkort gaat u starten met de een speciaal apparaat, de zogeheten 'MyAirvo2'. Hierbij krijgt u een verwarmde en bevochtigde lucht als comfortabele ademhalingsondersteuning bij uw COPD. In deze folder leest u meer over het gebruik van dit apparaat.

Het gebruik van de MyAirvo2 is wennen. Het vraagt zeker in het begin wat doorzettingsvermogen. De lucht geeft een suizend geluid. Ook kan de bevochtigde lucht zeker in het begin wat warm aanvoelen. Na een tijdje zult u hieraan wennen. De meeste mensen ervaren dan de verwarmde lucht juist als prettig en comfortabel.

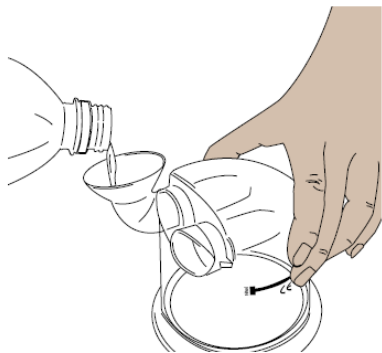
## Hoe werkt de neusbriil?

De luchtflow wordt gegeven via een neusbriil (zie onderstaande afbeelding). De neusbriil zit met een kort uiteinde (ongeveer 1 cm) in uw neus.

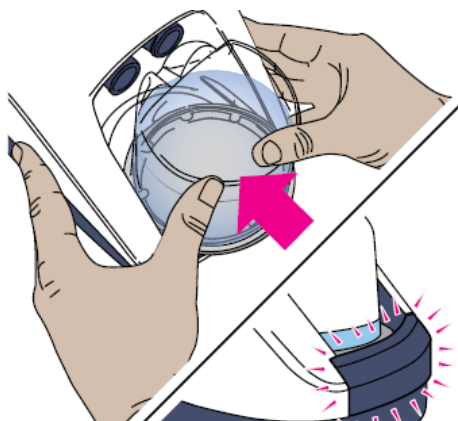


# Apparaat inschakelen

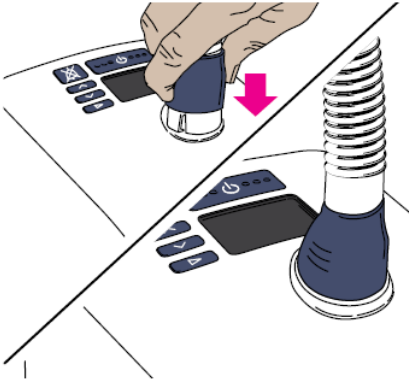
Plaats het apparaat op een stabiele ondergrond. Steek de stroomkabel in de achterzijde van het apparaat. Steek vervolgens de stekker in het stopcontact.



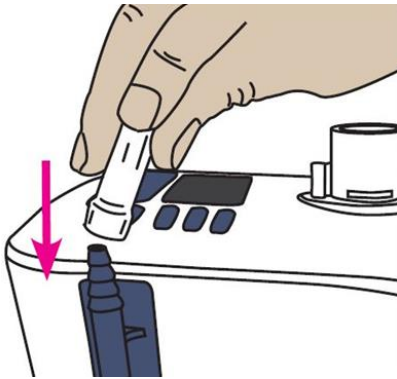
Vul de waterkamer met water tot aan de zwarte, horizontale streep. Gekookt water is goed, gedemineraliseerd water mag ook. Dan blijft er minder kalk achter in de waterkamer.



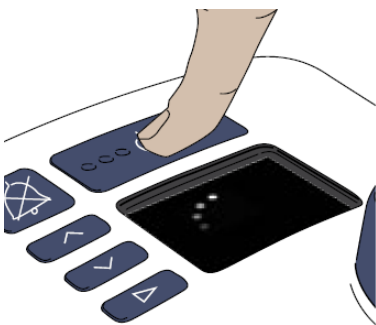
Plaats de waterkamer in het apparaat. Om de kamer te plaatsen moet u de blauwe vergrendeling naar beneden drukken. Deze moet na het plaatsen van de kamer ook weer omhoog te komen.



Sluit de luchtslang aan op het apparaat (zie afbeelding hiernaast).



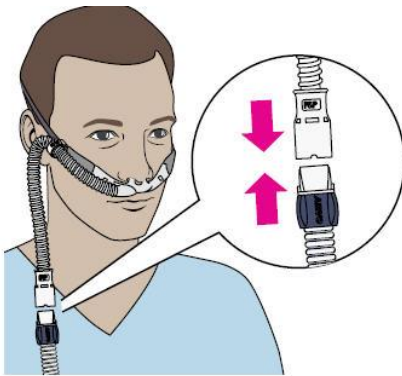
Als u zuurstof gebruikt, sluit de zuurstof aan bij de zijkant van het apparaat (zie afbeelding hiernaast). Zet de zuurstofbron aan en zorg dat deze op het juiste aantal liters is ingesteld (voorschrift arts).



Zet het apparaat aan door de aan/uit knop 3 seconden ingedrukt te houden (zie afbeelding hiernaast). U krijgt achtereenvolgend diverse afbeeldingen op het scherm te zien.



U ziet vanzelf een vinkje in het scherm verschijnen.



Sluit nu het masker aan. U bent nu gestart met de therapie.

## Let op

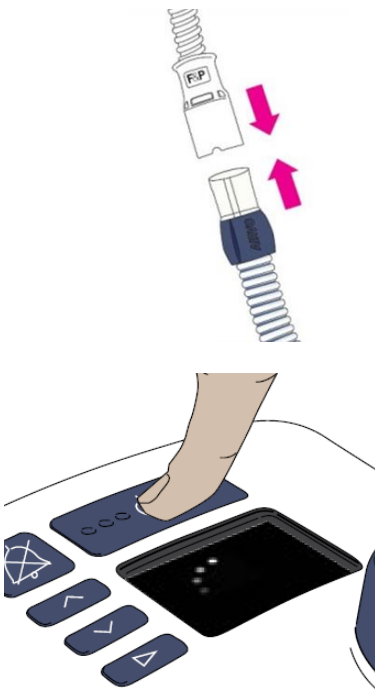
- Verplaats het apparaat niet wanneer de waterkamer gevuld in het apparaat zit. Hierdoor voorkomt u waterschade aan het apparaat. Waterschade wordt niet vergoed door de zorgverzekeraar.
- De bodem van de waterkamer kan erg warm aanvoelen als u tussentijds de waterkamer moet bijvullen.

### Schoonmaakinstructies

- Masker (neusbriil): dagelijks schoonmaken met water en afwasmiddel. Eén keer per maand vervangen.

- Verwarmde slang: één keer per 2 maanden vervangen. Eén keer per week doorspoelen met water.
- Na gebruik de MyAirvo zijn droogmodus laten doorlopen. Zie ook de instructies bij 'apparaat uitschakelen'. Het droogproces duurt ongeveer 99 minuten. De MyAirvo gaat hierna vanzelf uit.
- Filter: één keer per 4 maanden vervangen aan achterzijde apparaat.
- Waterkamer: één keer per jaar vervangen. Dagelijks huishoudelijk reinigen.
- Eventuele kalkaanslag in waterkamer verwijderen met schoonmaakazijn.

## Apparaat uitschakelen



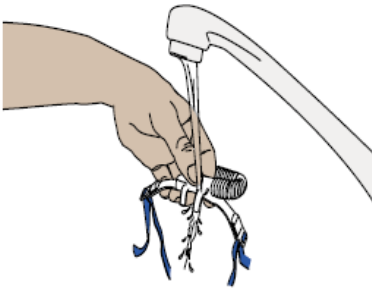
Als u zuurstof gebruikt, zet de zuurstofbron uit.

Ontkoppel masker en slang door beide vast te pakken en een trekkende beweging te maken.

Druk de aan/uitknop 3 seconden in. Het apparaat gaat automatisch naar de droogmodus om de slang droog te maken.



De droogmodus duurt 99 minuten.

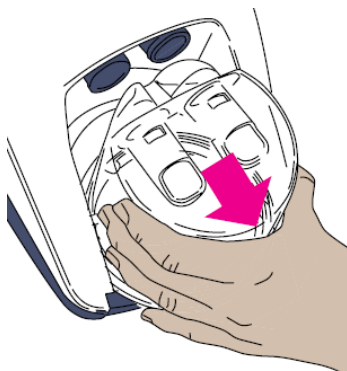


U spoelt het masker schoon onder de kraan met afwasmiddel.



Daarna koppelt u de slang weer aan het masker. Het apparaat schakelt zichzelf uit als de droogmodus-procedure klaar is.

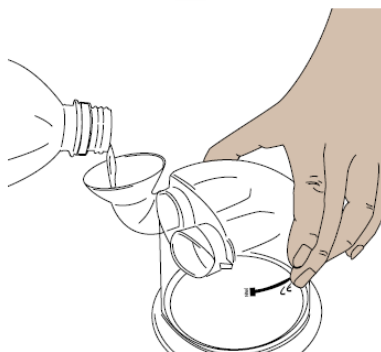




Als het apparaat uitgeschakeld is na de droogmodus, kunt u de waterkamer uit het apparaat pakken. Vergeet niet de blauwe vergrendeling bij de bodem van de waterkamer naar beneden te drukken.



U kunt de waterkamer nu schoonmaken. Gebruik zo nodig schoonmaakazijn om te ontkalken. Ontkalken doet u alleen zo nodig.



Vervolgens kunt u de waterkamer opnieuw vullen. Klik de waterkamer weer in het apparaat.

## Opmerkingen

- Als u het apparaat vaker dan één keer per 24 uur uitzet, dan hoeft u niet telkens de droogmodus (99 minuten) te doorlopen. U kunt deze modus uitzetten, door nogmaals de aan/uitknop 3 seconden ingedrukt te houden.
- Bij een eventuele alarmmelding kunt u het geluid gedurende 2 minuten onderdrukken door de knop met het alarmbelletje in te drukken.



*Knop om alarm uit te zetten.*

- Voor aanvullende informatie kunt u ook de uitgebreide handleiding doorlezen. Deze vindt u in de tas van het apparaat.

## Tips bij deze therapie

- Wij raden u aan om de therapie minimaal 6 tot 8 uur per dag te gebruiken.
- U kunt gewoon eten en drinken met de neusbril op.
- Met bijgevoegde clip kunt u eventueel de luchtslang aan uw kleding vastmaken.
- Veel patiënten vinden het de eerste week/weken moeilijk om met de neusbril te slapen, maar vinden het uiteindelijk wel het meest prettig.
- Als het niet lukt om apparaat 's nachts te gebruiken, probeer het dan overdag bijvoorbeeld in blokken van 2½ uur.
- Als u het apparaat lager zet dan de neusbril, dan blijft er minder water in de slang staan.

# Tot slot

Heeft u na het lezen van de folder nog vragen over de therapie? Of heeft u vragen als u al bent gestart? U mag ons altijd bellen.

- Verpleegkundig specialist van de polikliniek Longziekten is van maandag tot en met vrijdag tussen 08.00 - 16.30 uur bereikbaar via tel. (078) 654 50 33.
- Ventilation practitioner van de polikliniek Longziekten is bereikbaar op vrijdag via tel. (078) 654 10 28.

Geef hier uw mening over deze folder: [www.asz.nl/foldertest/](http://www.asz.nl/foldertest/)

*De afbeeldingen in deze folder zijn met toestemming overgenomen van Fisher & Paykel Healthcare SAS.*

Albert Schweitzer ziekenhuis  
oktober 2020  
pavo 1536