

september 2008

Albert Schweitzer ziekenhuis



- Radiotherapie start in 2010
- Dordwijk krijgt nieuwe Spoedeisende hulp
- Twee studenten over werken in de zorg
- Zorghotel: een hotel met een medisch tintje

Albert
Schweitzer
ziekenhuis



**Uitbreiding
Albert Schweitzer
ziekenhuis in
Gezondheidspark
Dordrecht**

De bouw gaat beginnen



Albert Schweitzer ziekenhuis bouwt in het Gezondheidspark Dordrecht

De bouw gaat beginnen

Op 4 september 2008 slaat R.J.G. Bandell, burgemeester van Dordrecht de eerste paal van de nieuwbouw van de locatie Dordwijk in het Gezondheidspark Dordrecht aan de Karel Lotsyweg. Ter gelegenheid daarvan presenteren wij u dit magazine met informatie over deze uitbreiding van het Albert Schweitzer ziekenhuis. Wat kunt u hier aan zorg krijgen? Hoe lang gaat de bouw duren? Waarom is dit deel van het Gezondheidspark ook voor u interessant? Het antwoord op deze vragen en meer vindt u in dit magazine.



Ronald Bandell, burgemeester van Dordrecht:

‘Dit is hét knooppunt van zorg en sport in de regio’

“Dordrecht krijgt er een nieuw stadsdeel bij: het Gezondheidspark Dordrecht. In dit Gezondheidspark komen een groter Albert Schweitzer ziekenhuis en een nieuwe Sportboulevard. In het midden komt de Esplanade, een voetgangersverbinding tussen het ziekenhuis en de Sportboulevard. Hier kunnen zowel winkels en horeca als organisaties op het gebied van gezondheid en geestelijke vitaliteit zich huisvesten. Ook is er ruimte voor parkeren, kantoren en woningen. Zo ontstaat er een unieke combinatie van hoogwaardige voorzieningen op het gebied van zorg en sport. Dit is een multifunctioneel, stedelijk gebied dat naar schatting jaarlijks meer dan twee miljoen bezoekers zal bedienen.”



Leo Schoots, Raad van Bestuur Albert Schweitzer ziekenhuis:

‘Wij bieden een gastvrij, modern ziekenhuis’

“De locatie Dordwijk wordt onderdeel van het Gezondheidspark Dordrecht en breidt uit met 40.000 m² nieuwbouw. Het ziekenhuis gaat hier samenwerken met andere zorgaanbieders. Er komt een Geboortehotel van Kraamzorg Rotterdam, een nieuwe Huisartsenpost, een dependance voor radiotherapie van het Erasmus MC, een verpleegafdeling van Het Parkhuis, een nieuw hoofdkantoor van de GGD, het Da Vinci College en een restaurant van cateraar Sodexo. De service aan patiënten kan daardoor aanzienlijk verbeteren. Over tweeënhalf jaar staat er voor u een gastvrij en modern ziekenhuis, waar u terecht kunt voor alle zorg die u nodig heeft.”



Bert van Doorn, voorzitter Vereniging Medisch Specialisten Albert Schweitzer ziekenhuis:

‘Patiëntenzorg waar u op kunt vertrouwen’

“Het Albert Schweitzer ziekenhuis maakt deel uit van de Stichting Topklinische Ziekenhuizen. Met 245 medisch specialisten en 120 arts assistenten behoort het ziekenhuis tot één van de beste opleidingsziekenhuizen van Nederland. De uitbreiding van de locatie Dordwijk maakt het mogelijk volgens de laatste methoden en technieken te werken. Dordwijk krijgt een Leerhuis en een Kenniscentrum en is volledig geschikt voor medisch specialistische opleidingen, verpleegkundige opleidingen en wetenschappelijk onderzoek. Voor de patiënt betekent dit dat zij kunnen vertrouwen op artsen en medewerkers die uitstekende zorg leveren van hoogwaardige kwaliteit: 24 uur per dag, 7 dagen in de week.”

Kijk ook op
www.gezondheidspark-dordrecht.nl
en www.asz.nl.

Dag en nacht staan wij voor u klaar

Bij de locatie Dordwijk komt in 2010 een nieuwe Spoedeisende hulp. Net als bij de huidige Spoedeisende hulp kunt u er 7 dagen per week, 24 uur per dag terecht voor spoedhulp die de huisarts niet kan geven. Hier een kijkje bij de Spoedeisende hulp op een doordeweekse dag. SEH-artsen en -verpleegkundigen, radiologisch laboranten, chirurgisch assistenten, de cardioloog, de kinderarts en plastisch chirurg staan klaar.



19.00 uur

Henk van Wijngaarden heeft zijn hand verwond aan een elektrische heggenschaar. Via de Huisartsenpost komt hij bij de Spoedeisende hulp. Hier blijkt dat enkele pezen van zijn hand zijn doorgesneden. De plastisch chirurg wordt gebeld en de heer van Wijngaarden wordt aan zijn hand geopereerd. Na de operatie wordt zijn hand stevig verbonden en mag hij naar huis.

08.00 uur

Evelien* is door een auto aangereden terwijl ze op haar fiets zat. Haar arm doet erg pijn. Een ambulance brengt haar naar de Spoedeisende hulp. Hier ziet de verpleegkundige direct dat Evelien's arm gebroken is. Dat blijkt ook uit de röntgenfoto die is gemaakt. Evelien krijgt gips om haar arm en ook de schaafwonden op hoofd en knie worden verbonden. Daarna gaat ze naar huis met haar moeder.



02.00 uur

Brigit en Jos den Hamer zijn door de Huisartsenpost doorgestuurd naar de Spoedeisende hulp. Zij maken zich erg ongerust over hun dochtertje Lotte. Zij heeft plotseling hoge koorts en rode vlekjes op haar huid. De kinderarts onderzoekt Lotte en kan de bezorgde ouders geruststellen: Lotte heeft een virusinfectie die vanzelf overgaat. Met een recept voor paracetamol mogen Lotte en haar ouders weer naar huis.

** de namen in dit artikel zijn gefingeerd*



10.00 uur

Mevrouw de Vries komt met de ambulance aan bij de Spoedeisende hulp. Ze heeft het benauwd, last van pijn op haar borst en een uitstralende pijn naar haar linkerarm. Er wordt een hartfilmpje en een longfoto gemaakt. Daaruit blijkt dat mevrouw de Vries een beginnend hartinfarct heeft. Ze gaat voor een acute dotterbehandeling met de ambulance naar het Erasmus MC. (In het Albert Schweitzer ziekenhuis zijn sinds kort alleen geplande dotterbehandelingen mogelijk.)



15.00 uur

José krijgt tijdens een hockeywedstrijd een harde klap op haar hoofd met een hockeystick. Zij heeft een flinke wond boven haar rechteroog. Hechten is niet nodig. De chirurgisch assistent plakt de wond met huidlijm. Daarna kan José weer naar huis.

Otto van Haren: operationeel manager Spoedeisende hulp: 'De nieuwe Spoedeisende hulp heeft alles'

"Als de Spoedeisende hulp in het Gezondheidspark klaar is hebben we: de nieuwste medische apparatuur; meer ruimte voor patiënten; aparte behandelkamers met veel privacy; een Observatorium waar mensen langer in de gaten worden gehouden; medische topzorg door een behandelteam met speciaal opgeleide SEH-artsen en -verpleegkundigen. Kortom, wij staan klaar als u direct zorg nodig heeft."



Spoedeisende hulp nodig?

- Dag en nacht spoedeisende hulp op de locaties Dordwijk en Zwijndrecht.
- EHBO-post op de locatie Sliedrecht tijdens kantooruren.
- Er is géén spoedeisende hulp op de locatie Amstelveen.

Alle zorg bij elkaar en binnen ha

De locatie Dordwijk gaat deel uitmaken van de ziekenhuiszone van het Gezondheidspark. In 2010 is er in deze zone 40.000 m² extra ruimte beschikbaar voor zorgfuncties. Voor welke zorg u hier terecht kunt, vertellen medewerkers van het Albert Schweitzer ziekenhuis.



Linda de Deugd, product-groepmanager Gastenservice Albert Schweitzer ziekenhuis:
'Eet smakelijk in het nieuwe restaurant'

"Patiënten, bezoekers, ziekenhuispersoneel, voorbijgangers of medewerkers van omliggende kantoren: iedereen kan straks iets komen eten of drinken. Er is keuze genoeg in het nieuwe restaurant, de Expressobar of de Fresh Store. Van 's morgens 07.00 uur tot 's avonds 21.00 uur kunt u genieten van een kopje koffie, een broodmaaltijd met een snack of een warme maaltijd. Cateraar Sodexo Healthcare staat garant voor een perfecte dienstverlening."



Hetty Dieleman, ziekenhuisapotheker
'De apotheek biedt service en gemak'

"De nieuwe apotheek komt pal naast de entree van het ziekenhuis. Deze is makkelijk bereikbaar voor patiënten van de poliklinieken of mensen die net uit het ziekenhuis ontslagen zijn. De nieuwe apotheek is er voor iedereen, voor medewerkers én bezoekers van het ziekenhuis. U kunt er straks dag en nacht terecht."

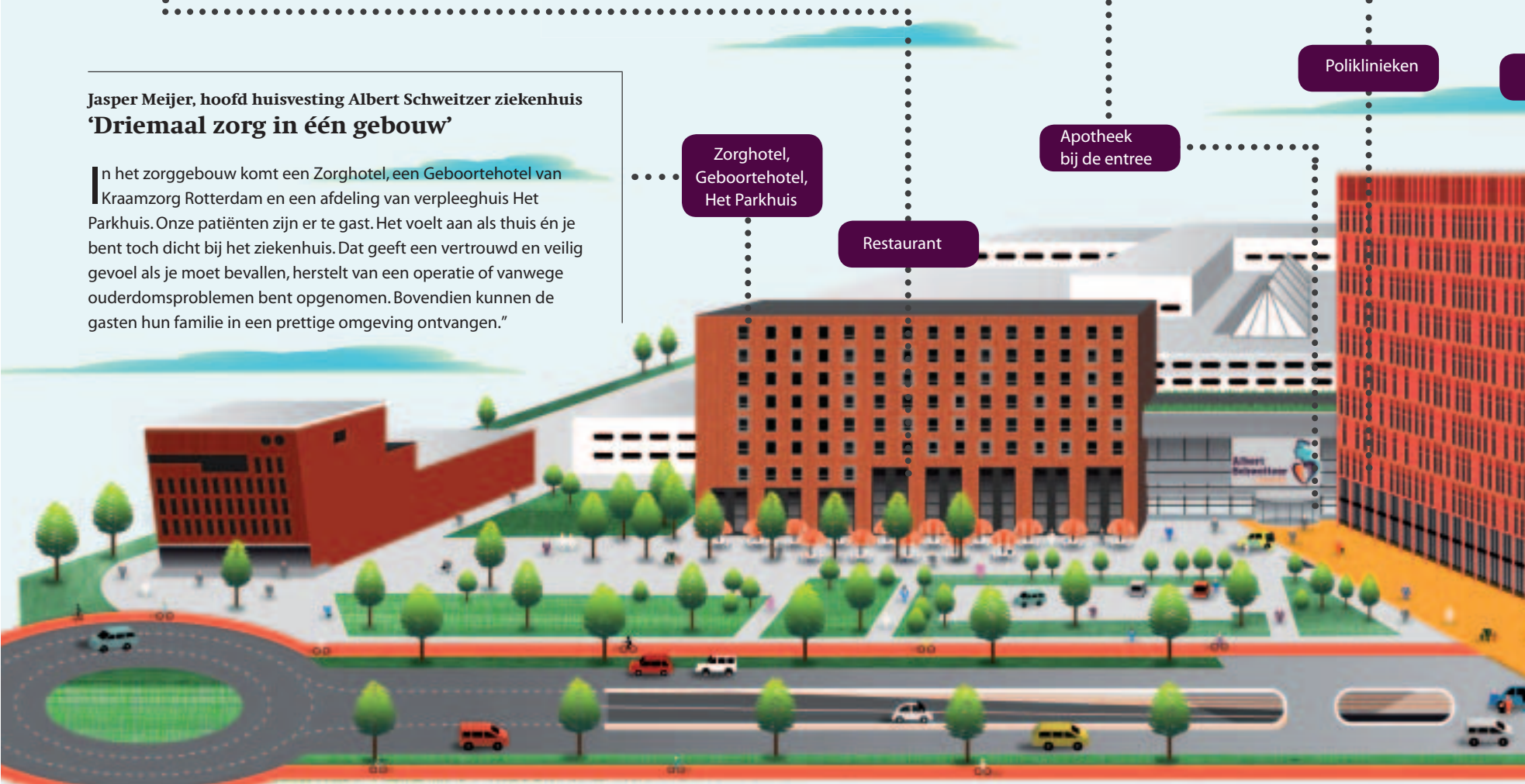


Daniëlle Scheurwater, polikliniekassistent Albert Schweitzer ziekenhuis:
'Patiënten nòg beter helpen'

"Op de eerste en tweede verdieping van het polikliniek- en kantorengedouw komen drie poliklinieken: Chirurgie, Interne geneeskunde en Orthopedie. Alle ruimte op deze poliklinieken is bestemd voor ontvangst, onderzoek en behandeling van patiënten. De artsen krijgen werkruimtes in het kenniscentrum dat een verdieping hoger ligt. Zij kunnen hier met elkaar overleggen. Op deze manier kunnen wij de patiënten nog beter helpen."

Jasper Meijer, hoofd huisvesting Albert Schweitzer ziekenhuis
'Driemaal zorg in één gebouw'

In het zorggebouw komt een Zorghotel, een Geboortehotel van Kraamzorg Rotterdam en een afdeling van verpleeghuis Het Parkhuis. Onze patiënten zijn er te gast. Het voelt aan als thuis én je bent toch dicht bij het ziekenhuis. Dat geeft een vertrouwd en veilig gevoel als je moet bevallen, herstelt van een operatie of vanwege ouderdomsproblemen bent opgenomen. Bovendien kunnen de gasten hun familie in een prettige omgeving ontvangen."



ndbereik

Heleen van Pelt, algemeen directeur Regionale Huisartsenposten Drechtsteden
'Als de huisarts niet bereikbaar is'

"Naast de Spoedeisende hulp komt de nieuwe Huisartsenpost. Mensen die 's avonds, 's nachts, in het weekend of op een feestdag bij acute problemen dringend een huisarts nodig hebben, kunnen zich daar melden na een telefonische afspraak. In de nieuwe Huisartsenpost komen spreekkamers en een grote wachtkamer. Voor kinderen is er een aparte speelhoek. Patiënten kunnen rekenen op deskundige huisartsenzorg met veel privacy."



Otto van Haren, operationeel manager Spoedeisende hulp
'Spoedeisende hulp als u direct zorg nodig heeft'

"Bij locatie Dordwijk komt een nieuwe Spoedeisende hulp. Iedereen die spoedeisende zorg nodig heeft die niet door de huisarts gegeven kan worden, kan daar terecht. Er werken speciaal opgeleide SEH-artsen en -verpleegkundigen. Als dat nodig is, kunnen patiënten voor verdere behandeling in het Albert Schweitzer ziekenhuis worden opgenomen."



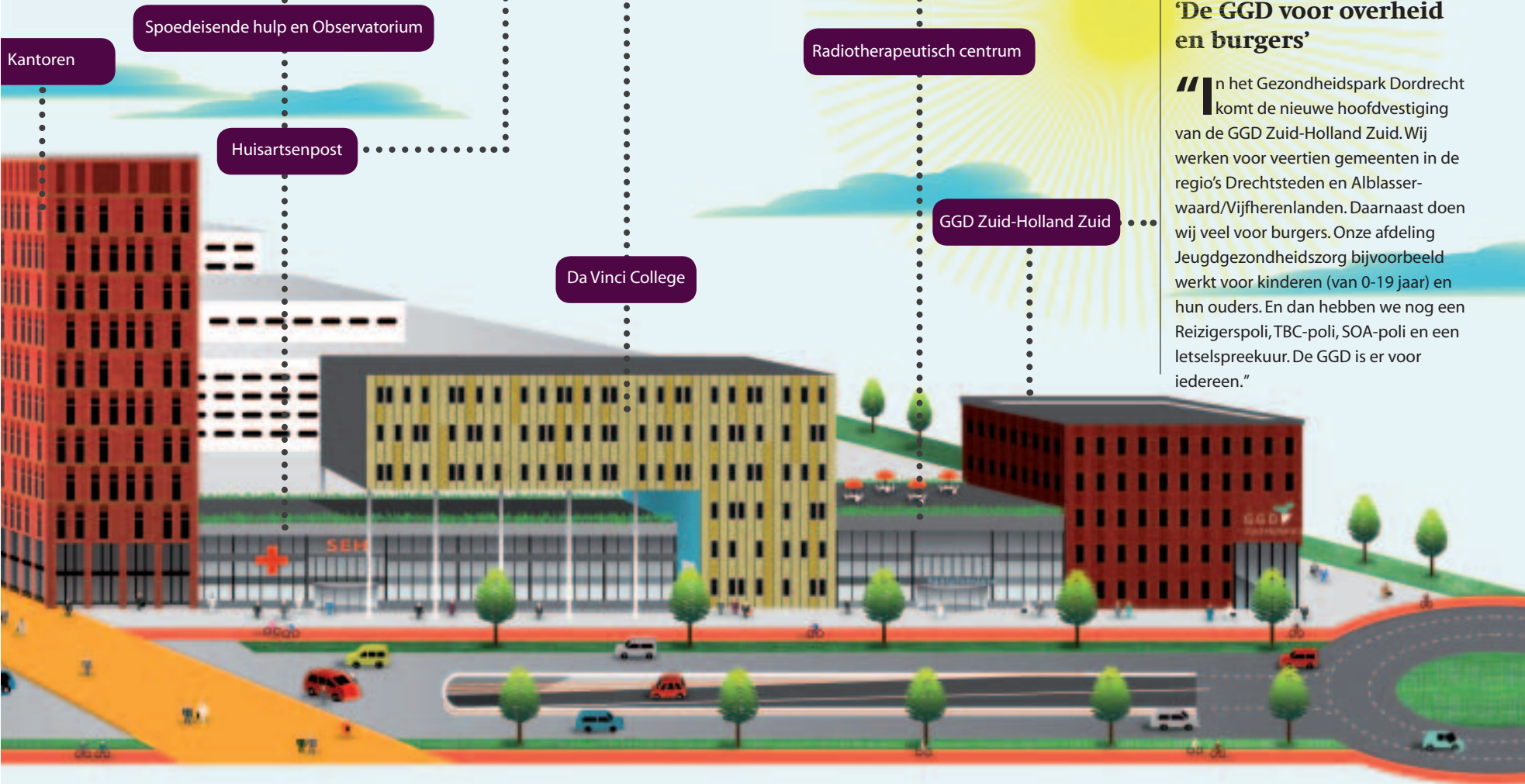
Agnes Klaren, bedrijfsleider Leerhuis Albert Schweitzer ziekenhuis:
'Kenniscentrum en Leerhuis naast het Da Vinci College'

"Het Leerhuis is voor alle medewerkers van het ziekenhuis, van artsen tot huishoudelijke dienst. Het Leerhuis geeft ondersteuning bij hun opleidingen, onderzoek en loopbaanontwikkeling. Bij de locatie Dordwijk komt een kenniscentrum met een bibliotheek, een collegezaal en leslokalen met veel audiovisuele mogelijkheden. We werken intensief samen met het Da Vinci College, dat een gebouw krijgt naast het ziekenhuis."



Peter Plaisier, chirurg en voorzitter oncologiecommissie Albert Schweitzer ziekenhuis
'Radiotherapie dicht bij huis'

"Het is een fantastische stap voorwaarts dat patiënten uit de omgeving binnenkort in het radiotherapeutisch centrum bestraald kunnen worden en niet meer tientallen malen naar Rotterdam hoeven. Het centrum is een dependance van het Erasmus Medisch Centrum. De artsen uit het Albert Schweitzer ziekenhuis kunnen hier rechtstreeks met collega's overleggen. De patiëntenzorg kan daardoor alleen maar beter worden."

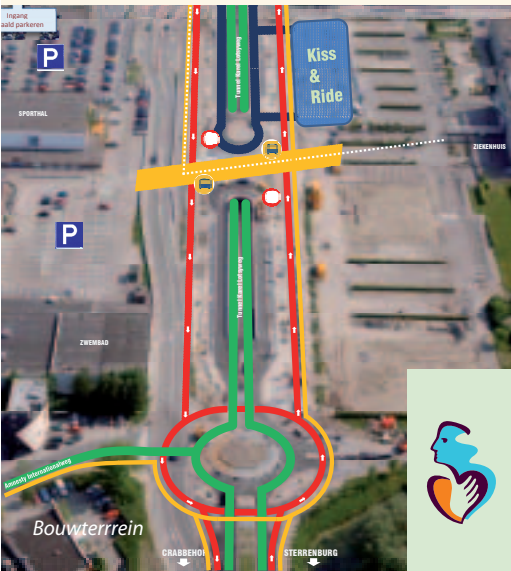


Koos Spanbroek, directeur GGD Zuid-Holland Zuid
'De GGD voor overheid en burgers'

"In het Gezondheidspark Dordrecht komt de nieuwe hoofdvestiging van de GGD Zuid-Holland Zuid. Wij werken voor veertien gemeenten in de regio's Drechtsteden en Alblasserwaard/Vijfherenlanden. Daarnaast doen wij veel voor burgers. Onze afdeling Jeugdgezondheidszorg bijvoorbeeld werkt voor kinderen (van 0-19 jaar) en hun ouders. En dan hebben we nog een Reizigerspoli, TBC-poli, SOA-poli en een letselspreekuur. De GGD is er voor iedereen."

Overlast niet te vermijden

Tijdens de bouw gaat de zorg in het ziekenhuis gewoon door



duurt 2 maanden. Dit geeft tril- en geluidsoverlast. Het voorterrein van het ziekenhuis verandert in een zanderige bouwput. Het zal er in 2010 prachtig uitzien, maar tot die tijd wordt veel begrip gevraagd. Met alle mogelijke inzet probeert het ziekenhuis de overlast tijdens de ruim twee jaar durende bouw zoveel mogelijk te beperken.

- De veiligheid van bezoekers staat voorop. Iedereen moet veilig de ingang kunnen bereiken. Er is daarom een overdekt voetgangerspad door het bouwterrein gemaakt.
- De toegangswegen naar het ziekenhuis blijven goed toegankelijk.
- De parkeergelegenheid bij het ziekenhuis blijft op peil.

Actuele bouw informatie kunt u vinden op www.asz.nl (nieuws). Tevens kunt u via de regionale media op de hoogte blijven.

Een ziekenhuis kun je niet even sluiten. De zorg gaat altijd door, ook tijdens de bouwactiviteiten. Dat zal niet meevallen: er komen hoogwerkers en bouwverkeer rijdt af en aan. Het heien begint in september en

Het Gezonheidspark: knooppunt van zorg en sport



Veilig naar het ziekenhuis

Het terrein aan de voorkant van het ziekenhuis verandert komende tijd in een bouwterrein. Om toch veilig de entree van het ziekenhuis te kunnen bereiken loopt er een overdekt voetgangerspad (corridor) dwars door het bouwterrein. Deze tunnel begint bij de tijdelijke 'Kiss & Ridezone' en eindigt bij de hoofdingang van het ziekenhuis. De corridor is 55 meter lang en is de enige route naar het ziekenhuis, de Spoedeisende hulp en Huisartsenpost. Andere looproutes naar de entree zijn afgesloten. Bij de tunnel zijn rolstoelen aanwezig.

Parkeerruimte: goed geregeld

In het Gezonheidspark komen jaarlijks meer dan twee miljoen mensen. Dat betekent dat er veel parkeerplekken nodig zijn. Auto's kunnen straks terecht in een parkeergarage met 2.600 parkeerplaatsen. De parkeergarage komt centraal te liggen tussen het ziekenhuis en de Sportboulevard. De huidige grote parkeerplaats bij de sporthal blijft in gebruik totdat de parkeergarage klaar is. Mensen die slecht ter been zijn kunnen gebruik maken van het pendelkarretje dat van de parkeerplaats naar het ziekenhuis rijdt.

Fietsers kunnen hun fiets stallen in de fietsstalling die nu is geplaatst bij de Kiss & Ridezone. Overigens is het Gezonheidspark Dordrecht straks ook uitstekend met het Openbaar Vervoer bereikbaar.



Pendelkar

Sportboulevard in Gezonheidspark



De gemeente Dordrecht bouwt in het Gezonheidspark één van de grootste overdekte sportcomplexen van Nederland: de Sportboulevard Dordrecht.

In de Sportboulevard komt een nieuw 50 meter wedstrijdzwembad, een diverse doelgroepenbad, een multifunctionele sporthal en een ijsbaan met twee verdiepingen. Op de begane grond is ruimte voor een ijshockeyveld en een gescheiden trainings-ijsvloer. Op de eerste verdieping komt een 250-meter hardrijbaan. Een deel van de oude sportaccommodaties is in 2005 gesloopt. Het zwembad Aquapulca, de huidige ijshal en de sporthal Sterrenburg verdwijnen pas als het nieuwe sportcomplex in 2010 klaar is. De Esplanade -een voetgangersgebied- vormt de verbindende schakel tussen het ziekenhuis en de Sportboulevard. Hier komen winkels en horeca, maar ook privéklinieken en gezondheidswinkels.

Meer weten over de Sportboulevard? Kijk voor actueel nieuws op www.dordrecht.nl/sportboulevard.

Het Amstelhuis is een afdeling van verpleeghuis Het Parkhuis. Dit verpleeghuis biedt zorg aan 341 mensen met een verpleeghuisindicatie. Er werken zevenhonderd medewerkers en ruim tweehonderd vrijwilligers.

Het Amstelhuis verhuist naar het Gezondheidspark Dordrecht

Veel privacy en een open sfeer

Het Amstelhuis, een afdeling van verpleeghuis Het Parkhuis, huist al enkele jaren op een speciale afdeling in het Albert Schweitzer ziekenhuis op de locatie Amstelwijk. In 2010 verhuist Het Amstelhuis naar het Gezondheidspark Dordrecht. Ger Bons, bestuurder van Het Parkhuis en Magda de Jager, hoofd dienst behandeling en begeleiding, zetten de zes belangrijkste redenen voor de verhuizing op een rij.

1. Een prettige woonomgeving

Het Amstelhuis krijgt in het Gezondheidspark twee verdiepingen. Er is plaats voor dertig cliënten, die speciale zorg krijgen. Iedere bewoner heeft een eigen kamer, dus voldoende privacy. Op het fraai ingerichte dakterras is het prettig vertoeven voor de bewoners en de bezoekende familieleden. De open sfeer van Het Parkhuis komt in het Gezondheidspark nog beter tot z'n recht.

2. Een harmonieuze overbrugging

Het Amstelhuis biedt een harmonieuze overbrugging voor de cliënten naar een nieuwe situatie. De meeste patiënten wachten op een plaats in een verpleeghuis. De extra zorg en aandacht in een huiselijke sfeer maakt die overstap een stuk gemakkelijker. Ook kunnen alleenstaande cliënten er in alle rust herstellen van een operatie of revalideren voor ze naar huis gaan. In het Gezondheidspark krijgen ook andere vormen van dienstverlening aan ouderen een plek, bijvoorbeeld de orthopedische schoenmaker en de thuiszorg. Elke zorgvraag kan straks snel worden beantwoord.

3. Het ziekenhuis binnen handbereik

Voor spoedeisende zaken of poliklinische behandelingen zijn de bewoners van Het Amstelhuis snel in het ziekenhuis. Omgekeerd kunnen kleine dagelijkse medische behandelingen in Het Amstelhuis worden uitgevoerd. Onze cliënten hoeven daarvoor niet per se naar het ziekenhuis.

4. Zorgverlening uitbreiden en verbeteren

De medewerkers van Het Amstelhuis zijn gespecialiseerd om cliënten, die naast de eventuele mentale problemen ook te maken hebben met lichamelijke klachten, zorg te bieden. We denken dat onze zorgverlening nog beter wordt omdat er meer ruimte is voor dagbesteding en aanvullende zorg.

5. Verplegend personeel ondersteunt elkaar

Het verplegend personeel van het Albert Schweitzer ziekenhuis en Het Amstelhuis hebben ieder hun eigen specialiteit. Ook in de nieuwe situatie ondersteunen we elkaar en wisselen we kennis en ervaring uit. De samenwerking is optimaal en dat komt ten goede aan de patiënt.

6. Geen 'verkeerde-bed' patiënten meer

Cliënten die op de wachtlijst staan voor een verpleeghuis houden geen ziekenhuisbed bezet, omdat zij terecht kunnen in Het

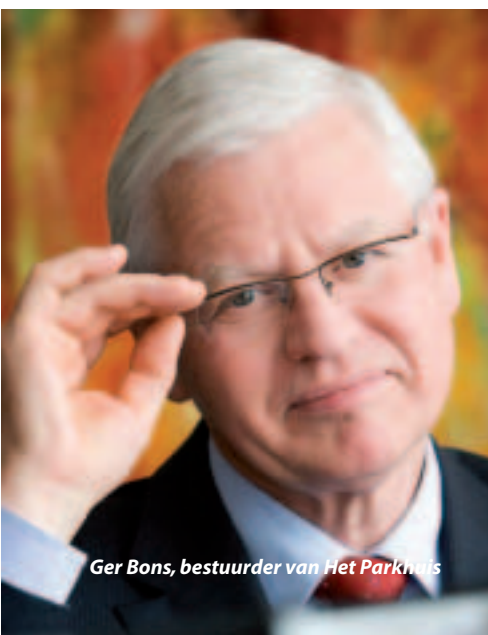
Amstelhuis. Een goede doorstroming heeft een positief effect op de wachtlijsten van zowel het Albert Schweitzer ziekenhuis als de verpleeghuizen.

Driemaal zorg in één gebouw

Als het zorggebouw in 2010 klaar is, biedt het onderdak aan drie afdelingen:

- **Het Amstelhuis** van verpleeghuis Het Parkhuis komt op de derde en vierde verdieping in het zorggebouw. Het wonen wordt voor deze groep extra aangenaam gemaakt.
- **Het zorghotel** is een hotel met een 'medisch tintje'. Het is bestemd voor patiënten van het Albert Schweitzer ziekenhuis die geen intensieve ziekenhuiszorg meer nodig hebben, maar door (privé-)omstandigheden nog niet naar huis kunnen. Het medisch personeel is op de achtergrond aanwezig voor noodzakelijke hulp. Elke gast heeft een eigen kamer en de partner mag er ook verblijven.
- **Het Geboortehotel** van Kraamzorg Rotterdam is een aparte afdeling in het zorggebouw. Daar is een bevalling bijna gelijk aan een thuisbevalling, maar de aanstaande ouder(s) hebben wel de zekerheid dat behalve een verloskundige ook andere medische experts uit het ziekenhuis in de buurt zijn.

Op de begane grond komen een restaurant, een Espresso bar en een Fresh Store.



Ger Bons, bestuurder van Het Parkhuis

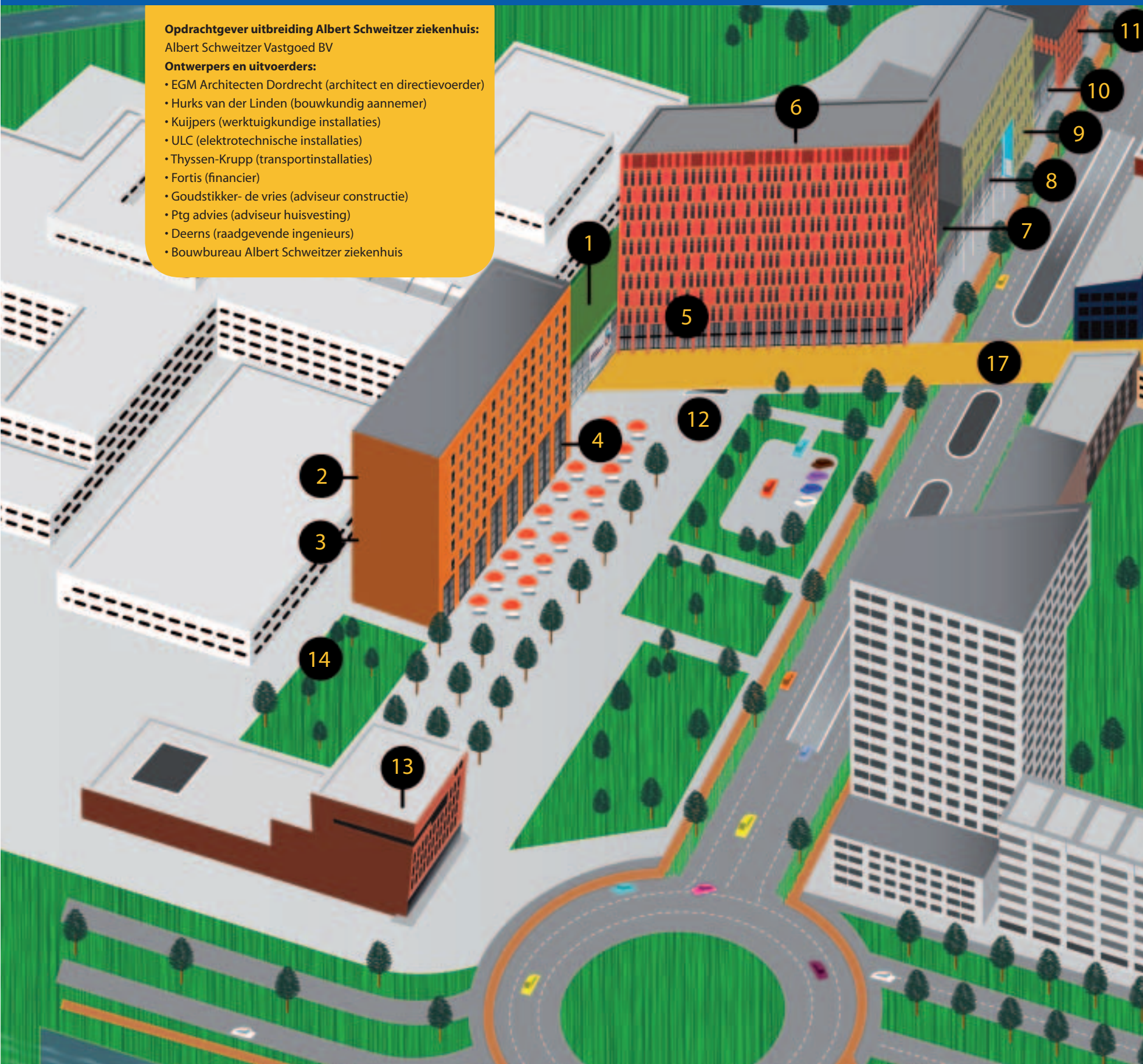
Gezonheidspark Dordrecht: het kn

Opdrachtgever uitbreiding Albert Schweitzer ziekenhuis:

Albert Schweitzer Vastgoed BV

Ontwerpers en uitvoerders:

- EGM Architecten Dordrecht (architect en directievoerder)
- Hurks van der Linden (bouwkundig aannemer)
- Kuyjpers (werktuigkundige installaties)
- ULC (elektrotechnische installaties)
- Thyssen-Krupp (transportinstallaties)
- Fortis (financier)
- Goudstikker- de vries (adviseur constructie)
- Ptg advies (adviseur huisvesting)
- Deerns (raadgevende ingenieurs)
- Bouwbureau Albert Schweitzer ziekenhuis



September 2008 Oktober 2008

Eerste paal van de uitbreiding van de locatie Dordwijk in het Gezonheidspark Dordrecht.

Start bouw Spoedeisende hulp, Huisartsenpost, Da Vinci College, Radiotherapeutisch centrum, GGD Zuid-Holland Zuid, kantoren, poliklinieken, kenniscentrum en winkels bij het ziekenhuis. Start bouw Zorghotel, Geboortehuis, afdeling Het Parkhuis, opleidingscentrum, auditorium en restaurant.

Januari 2010

Oplevering GGD Zuid-Holland Zuid.

Mei 2010

Oplevering Da Vinci College en radiotherapeutisch centrum.

Juli 2010

- Oplevering Spoedeisende hulp, Huisartsenpost, poliklinieken, kenniscentrum en winkels bij het ziekenhuis.
- Eerste fase Sportboulevard klaar. Sloop zwembad.
- Start tweede fase middenzone met winkels en woningen aan de Esplanade.

2008

2010



ooppunt van zorg en sport

1. Apotheek bij ingang ziekenhuis
2. Zorghotel (vijfde etage)
3. Geboortehotel (zesde etage) /
Het Parkhuis derde en vierde etage
4. Restaurant
5. Poliklinieken
6. Kenniscentrum en kantoren
7. Spoedeisende hulp en Observatorium
8. Regionale Huisartsenpost Drechtsteden
9. Da Vinci College
10. Radiotherapeutisch centrum Erasmus MC
11. GGD Zuid-Holland Zuid
12. Ingang ondergrondse fietsenstalling (1600 fietsen)
13. Politiebureau
14. Bloedbank in ontwerp
15. Parkeergarage (2.600 plekken)
16. Winkels en Fitness, bedrijven en woningen
17. Esplanade
18. Winkels, kantoren, privéklinieken, woningen
19. Sportboulevard
20. Evenemententerrein
21. Openbaar vervoer



November 2010	Januari 2011	Juli 2011	Januari 2015
<p>Regionale Huisartsenpost, Kenniscentrum en winkels</p> <p>Sportbaan, sporthal en Esplanade</p> <p>Winkels, bedrijven, horeca</p>	<p>Oplevering Sportboulevard.</p>	<p>Oplevering Zorghotel, opleidingscentrum, auditorium en restaurant.</p>	<p>Tweede fase middenzone met winkels, bedrijven, horeca en woningen aan de Esplanade.</p>
2011		2015	



Professor Levendag, hoofd radiotherapeutisch centrum Erasmus MC:

‘Dicht bij huis is al

Cijfers en feiten

- 450 Patiënten met kanker uit het Albert Schweitzer ziekenhuis worden behandeld in het Erasmus MC (2007).
- De wachttijd voor een radiotherapeutische behandeling is 4 tot 6 weken (2008).
- Patiënten moeten 1 tot 30 keer terugkomen voor een bestraling.
- In het radiotherapeutisch centrum komen 2 bestralingstoestellen (2010).
- In dit centrum krijgen zo'n 80 patiënten per dag een behandeling.
- Vanaf 2010 zijn er geen of nauwelijks wachtlijsten meer.

...tijd prettiger'

Bij de locatie Dordwijk staat in 2010 een bestralingscentrum van het Erasmus MC. In dit radiotherapeutisch centrum vinden de bestralingen plaats voor patiënten met kwaadaardige tumoren en kankersoorten. Professor Peter Levendag beantwoordt de belangrijkste vragen over dit nieuwe centrum.

Wat is een radiotherapeutisch centrum?

"In dit centrum kunnen patiënten terecht voor bestraling van kwaadaardige (en soms ook goedaardige) tumoren en kankersoorten. Het doel is om de kankercellen te vernietigen en de gezonde cellen te ontzien."

Je hoort veel over de gevaren van radioactieve straling. Is radiotherapie wel veilig?

"In aanleg is bestraling gevaarlijk, maar de veiligheidsmaatregelen rond het bestralingsproces zijn daarom juist extra hoog. Iedereen moet zich aan strikte veiligheidsvoorschriften houden. Bovendien blijkt door wetgeving op dit gebied en uit speciale metingen, dat de hoeveelheid straling zodanig is dat patiënten en medewerkers geen gevaar lopen."

Wat zijn de belangrijkste voordelen voor de patiënt van dit nieuwe radiotherapeutisch centrum in Dordrecht?

"Een bestralingsperiode grijpt lichamelijk en psychisch stevig in op de patiënt. Naast



Professor P. Levendag

Vanaf 2010
ook bestralingen
in Dordrecht

klachten van het gebied dat wordt bestraald, zijn er ook algemene klachten. Het soms dagelijks heen en weer reizen naar Rotterdam is zeer vermoeiend. In deze gevallen is dicht bij huis altijd prettiger. Door ook bestraling in Dordrecht mogelijk te maken, verkorten we de wachttijd voor een behandeling aanzienlijk. Dat verhoogt ook nog eens de genezingskans omdat we sneller kunnen beginnen met de behandeling."

Is een centrum in Dordrecht echt nodig?

"Uit onderzoek is gebleken dat veel van de patiënten met kanker uit de regio Drecht-

steden naar Rotterdam gaan. Voor hun bestraling moeten zij naar de centrumlocatie van het Erasmus MC of naar de locatie Daniel den Hoed. Zeker bij een bestralingsperiode van bijvoorbeeld zeven weken is dat zeer belastend voor de patiënt en de familie."

Op welke manier gaat het centrum werken?

"In het centrum komen twee bestralingsapparaten. Later komen er twee van dergelijke toestellen bij. De bestralingen gebeuren onder de verantwoordelijkheid van de specialisten van het Erasmus MC. De controles gebeuren in nauwe samenwer-

king met de artsen van het Albert Schweitzer ziekenhuis. Via moderne elektronische verbindingen is er dagelijks overleg met de specialisten van het Erasmus MC."

Hoeveel bestralingen kunnen er per dag plaatsvinden?

"Per bestralingsapparaat kunnen vijftig patiënten per dag worden behandeld. Bij het Albert Schweitzer ziekenhuis gaan we vooral de meest voorkomende aandoeningen behandelen zoals borst-, long-, prostaat- en baarmoederhalskanker."

Peter Plaisier, chirurg en voorzitter oncologiecommissie Albert Schweitzer ziekenhuis:

'Vooral de zorg aan patiënten gaat er op vooruit'

"Van alle patiënten die nu in Rotterdam een bestraling krijgen, komt bijna twintig procent uit het verzorgingsgebied van het Albert Schweitzer ziekenhuis. Het is een fantastische stap voorwaarts dat deze patiënten binnenkort gewoon in Dordrecht behandeld kunnen worden en niet meer tientallen malen naar Rotterdam hoeven reizen. In het radiotherapeutisch centrum komen vooral patiënten die worden bestraald na een operatie of voor wie bestraling de enige behandeling is. Het gaat vaak om borst- en longkanker of patiënten met tumoren in de baarmoederhals, prostaat, endeldarm en uitzaaingen in de botten. We zien trouwens steeds meer dat bestraling plaatsvindt voorafgaand aan een operatie. Zelf zie ik absoluut de voordelen van samenwerking met een academisch centrum. Het is niet alleen een enorme vooruitgang in de patiëntenzorg, maar ook de opleidingen en het wetenschappelijk onderzoek profiteren hiervan."



**Aantrekkelijke vestigingsplaatsen
aan de Esplanade beschikbaar**



*Te huur: 6000 m²
winkels, 15.000 m²
kantoren en prive-
klinieken en
± 100 woningen*

Bent ú straks een kansrijke ondernemer in het Gezonheidspark Dordrecht?

Bent u ondernemer in een sector die aan zorg of sport is gerelateerd? Heeft u interesse in een winkel- of kantoorruimte op een stedelijke toplocatie waar jaarlijks zo'n 2,5 miljoen mensen passeren? Dan is de Esplanade in de middenzone van Gezonheidspark Dordrecht beslist een kans voor u. Aan deze centrale boulevard is 15.000 m² winkel- en kantoorruimte beschikbaar.

In het midden van het Gezonheidspark Dordrecht komt een winkelboulevard, de Esplanade. Dit aantrekkelijke voetgangersgebied vormt de verbinding tussen het ziekenhuis en de Sportboulevard. Het ligt centraal en parkeervoorzieningen sluiten erop aan. Aan de Esplanade is ruimte voor winkels, horeca, kantoren en wonen. De winkels en kantoren aan de Esplanade zijn gereserveerd voor zorg- en sportgerelateerde ondernemingen, bijvoorbeeld privéklinieken en gezondheidswinkels.

Zowel met de auto als met het openbaar vervoer is het Gezonheidspark (pal naast de N3) uitstekend bereikbaar. In 2010 wordt begonnen met de bouw van de Esplanade. Geïnteresseerde ondernemers kunnen zich nu al aanmelden.

Meer weten over ondernemen op de Esplanade?

Multi Vastgoed bv, Vincent Beijersbergen, e-mail: vbeijersbergen@multivastgoed.nl, telefoon + 031(0) 182 690 910, www.multivastgoed.nl.



Voorzitter Pieter van Breugel van de stichting Vrienden op de plek waar het stiltecentrum komt: "Eind 2008 is de bouw klaar".

Het stiltecentrum: voor een moment van rust

Er zijn wel eens van die momenten waarop een mens behoefte heeft aan rust en bezinning. Voor zulke momenten komt er in de binnentuin van de locatie Dordwijk een stiltecentrum met een oecumenische- en islamitische gebedsruimte. Hier kunnen patiënten zich even terugtrekken, eventueel met hun familie en kennissen. Ook de

geestelijk verzorgers van het Albert Schweitzer ziekenhuis krijgen hier een werkplek. Het stiltecentrum komt er dankzij een donatie van de Stichting Vrienden van het Albert Schweitzer ziekenhuis en de Stichting Ircas (Interkerkelijke Raad Christelijke Erediensten).

Zondag is het auditorium een kapel

Op de eerste en tweede verdieping van het Zorggebouw komt een opleidingsruimte (auditorium) met 220 zitplaatsen. De zitplaatsen van deze ruimte worden ingeschoven om zondag plaats te maken voor bedden van patiënten. De ruimte wordt dan gebruikt als kapel. In 2011 wordt de kapel in gebruik genomen.



Linda de Deugd, productgroepmanager Gastenservice Van snack tot complete maaltijd

Op de locatie Dordwijk komt een gelegenheid waar u iets kunt eten en drinken. U kunt straks kiezen uit het restaurant, de Espressobar en de Fresh Store.

Het restaurant komt op de begane grond van het Zorggebouw. Patiënten, bezoekers, ziekenhuispersoneel, voorbijgangers én medewerkers van omliggende kantoren: iedereen is welkom. Voor een uitstekend kopje koffie met wat lekkers erbij kunt u terecht bij de Espressobar. En wilt u snel een ontbijt of lunch nuttigen? Heeft u na het bezoeken trek in een hapje? Of neemt u liever een warme maaltijd mee naar huis? Dat kan allemaal in de Fresh Store, een nieuw concept dat speciaal voor het ziekenhuis is ontworpen door cateraar Sodexo Healthcare.

Twee studenten over hun keuze voor een baan in de zorg

‘Je bouwt een band op met de patiënt’

Het Da Vinci College opent in 2010 haar deuren naast het kenniscentrum van het Albert Schweitzer ziekenhuis in het Gezondheidspark Dordrecht. School en ziekenhuis zijn letterlijk met elkaar verbonden. Leren in de praktijk wordt nog gemakkelijker.

Waarom kies je voor de opleiding verpleegkunde?

Simeon: “Niemand had het van mij verwacht. Het was ook niet mijn eerste keuze. Ik ben begonnen met metaaltechniek. Daarna de verkoop geprobeerd, maar dat vond ik ook niet leuk. Als vakantiebaantje kwam ik terecht bij de thuiszorg en dat vond ik wél leuk. Je komt bij de mensen die hulp nodig hebben. Je hoort over hun problemen en ziektes. Zo ben ik begonnen aan de opleiding voor verpleegkundige. En dit is het helemaal voor mij.”

Chantal: “Ik wist eigenlijk niet zo goed wat ik wilde. Ik had niet van jongs af het idee dat ik verpleegkundige wilde worden. Ik ben wel een sociaal type. Drie van mijn vriendinnen zitten ook op de opleiding. We wisselen vaak ervaringen uit. In het begin is het wel wennen aan de verantwoordelijkheid. In het ziekenhuis kun je niet meer het kind uithangen en met vriendinnen keten. De eerste drie maanden waren heel moeilijk. Gelukkig woonde ik thuis en kon ik alles kwijt aan mijn moeder.”

Wat vind je het leukste in de zorg?

Simeon: “Je ziet mensen die ziek binnenkomen na een tijdje weer opgewekt naar huis gaan. En daar heb jij een bijdrage aangeleverd. Dat is leuk. Daar doe je het voor.”

Chantal: “Dat is het! Ik ben het helemaal eens met Simeon.”

Maar niet iedereen wordt beter. Je hebt ook te maken met verdriet. Hoe is dat?

Chantal: “De eerste keer dat iemand op de afdeling overleed, heb ik meteen mijn

moeder gebeld. Op school zeggen ze altijd: hou het niet bij je, praat erover. Daar leggen ze erg de nadruk op.”

Simeon: “Dat zeggen ze wel, maar je weet niet van te voren hoe je je voelt als er iemand overlijdt. Je moet leren dat een plaats te geven. Je bouwt een band op met de patiënt en als die dan overlijdt, is dat moeilijk. Maar je weet dat zoiets kan gebeuren. Je leert daar rekening mee te houden.”

Da Vinci College naar het Gezondheidspark Dordrecht

Het Da Vinci College wordt pal naast het ziekenhuis gebouwd. Hoe vinden jullie dat?

Chantal: “Dat de afstand tussen school en ziekenhuis kleiner wordt, is makkelijk. Maar als je goed gemotiveerd bent, is een beetje afstand geen probleem. Ik ga nu naar de bibliotheek en het open leercentrum van school, maar ik zou ook naar de bibliotheek van het Leerhuis van het ziekenhuis kunnen gaan. Maar in de praktijk leer je het meeste.”

Hoe ziet voor jullie de toekomst er uit?

Chantal: “Ik blijf in het ziekenhuis werken. Ik denk dat ik hierna nog andere opleidingen erbij ga doen voor gespecialiseerde zorg.”

Simeon: “Ik denk dat ik ook nog verdere specialisaties ga doen, maar het hoeft niet per se in het ziekenhuis. Ik heb ook in een verpleeghuis gewerkt. Maar ik blijft wel werken in de zorg!”

Simeon Dorn

- 24 jaar
- in bezit van diploma ziekenverzorgende
- eerste jaars verpleegkundige (NLG-Natuurlijk leren in de gezondheidszorg) aan het Da Vinci College
- over 1,5 jaar klaar met de studie
- woont in Rotterdam samen met vriendin en dochter van veertien maanden
- baan in de toekomst: werken in de zorg



Chantal Meerman

- 19 jaar
- derde jaars verpleegkundige (BBL-Beroepsbegeleidende leerweg) aan het Da Vinci College
- over een jaar klaar met de studie
- gaat binnenkort zelfstandig wonen in Papendrecht
- baan in de toekomst: gespecialiseerd verpleegkundige in het ziekenhuis



Agnes Klaren, bedrijfsleider Leerhuis ‘Bijblijven op je vakgebied is voor iedereen belangrijk’

“Bij de locatie Dordwijk komt een Leerhuis en kenniscentrum waar medewerkers informatie en advies krijgen over opleidingen en trainingen en waar ze kunnen studeren. Het kenniscentrum komt vrijwel in hetzelfde gebouw als het Da Vinci College. Medewerkers en studenten hebben daardoor gemakkelijk contact met elkaar. Het Albert Schweitzer ziekenhuis en Da Vinci College werken al veel samen. Leerlingverpleegkundigen en doktersassistenten lopen bijvoorbeeld stages in het ziekenhuis. Met het Leerhuis en kenniscentrum willen we investeren in de toekomst. Door de samenwerking met het Da Vinci College verzekert het ziekenhuis zich van goed opgeleid personeel.”

Meer informatie: www.asz.nl/professionals

Samenwerking maakt zorg nog beter

De zorg in het ziekenhuis staat nooit op zichzelf. Voordat iemand naar het ziekenhuis gaat is meestal een verwijzing nodig van de huisarts. In het ziekenhuis volgt het onderzoek, de behandeling en een eventuele opname. Daarna kan er ook weer zorg nodig zijn. Die wordt gegeven door bijvoorbeeld de thuiszorg of een verpleeghuis.

Het ziekenhuis maakt deel uit van een keten van samenwerkende zorgverleners. Op deze pagina ziet u de belangrijkste samenwerkingspartners van het Albert Schweitzer ziekenhuis in het Gezondheidspark Dordrecht.

Da Vinci College

Samenwerking bij het opleiden van studenten die een beroep kiezen in de medische zorg.



Kraamzorg Rotterdam

Samenwerking bij moeder- en kindzorg in het Geboortehotel in het zorggebouw.

Cateraar Sodexo

Samenwerking in het nieuwe restaurant in het zorggebouw.



Sportboulevard

Samenwerking op gebied van zorg en sport.



Verpleeghuis Het Parkhuis

Samenwerking rond de patiënt in het nieuwe Amstelhuis in het zorggebouw.



Regionale huisartsenpost Drechtsteden

Samenwerking op gebied van spoedeisende huisartsenzorg in de avonden en weekenden.



Erasmus Medisch Centrum

Samenwerking in het nieuw te bouwen radiotherapeutisch centrum.

Bloedbank

Samenwerking op gebied van gebruik van bloedproducten.

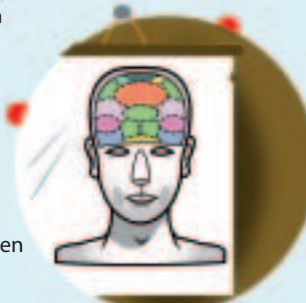


GGD Zuid-Holland Zuid

Samenwerking op gebied van algemene gezondheidszorg.

De Grote Rivieren

Samenwerking bij de behandelingen van patiënten in de Geestelijke Gezondheidszorg (GGZ).



Bedrijven

Samenwerking met commerciële partijen die aanvullend zijn op de zorg.



Welkom in de nieuwe poliklinieken

De polikliniekassistenten en vrijwilligers heten u graag welkom in het nieuwe gebouw dat in 2010 klaar is.

Wanneer u in het Albert Schweitzer ziekenhuis komt, heeft u meestal bij één van de poliklinieken een afspraak. U komt dan voor een onderzoek, een behandeling of voor controle. Op de locatie Dordwijk komen nieuwe poliklinieken met veel ruimte voor patiënten.

De poliklinieken Chirurgie, Interne geneeskunde en Orthopedie komen op de eerste verdieping in het nieuw te bouwen polikliniek- en kantoorgebouw. Deze drie specialismen gaan werken volgens een nieuwe opzet. De ruimte op de poliklinieken is helemaal bestemd voor de ontvangst en behandeling van patiënten. De werkkamers van de specialisten komen op een

andere plek in het gebouw, namelijk in het kenniscentrum. Hier kunnen artsen en andere zorgverleners elkaar ontmoeten, vinden overdrachten plaats en zijn de opleidingsmogelijkheden.

Bestaande poliklinieken groter

Door het vertrek van de drie bovengenoemde poliklinieken uit het huidige ziekenhuisgebouw komt daar ruimte vrij. Die ruimte wordt gebruikt om de bestaande poliklinieken groter te maken. Alle poliklinieken krijgen een duidelijke indeling, natuurlijke materialen en aangename tinten. Belangrijkste uitgangspunten? Gastvrijheid, professionaliteit en een patiëntvriendelijke aanpak.



Handig om te weten

Centraal telefoonnummer ziekenhuis (078) 654 11 11

De locaties van het Albert Schweitzer ziekenhuis zijn via één telefoonnummer te bereiken.

U kunt kiezen voor drie opties:

Optie 1: voor het maken van een afspraak voor een röntgenfoto, in opdracht van de huisarts.

Optie 2: voor het maken of wijzigen van een afspraak bij een arts.

Optie 3: voor overige vragen.

Postadres

Albert Schweitzer ziekenhuis,
postbus 444,
3300 AK Dordrecht
Telefoon: (078) 654 11 11.
Website: www.asz.nl.

Post sturen naar een patiënt?

Wilt u een kaart of brief sturen naar een patiënt? Adresseer deze dan als volgt:

Albert Schweitzer ziekenhuis

(+naam locatie)

Naam van de patiënt

Naam van de afdeling + kamernummer

(indien bekend)

Postbus 444,

3300 AK Dordrecht.

Wanneer zijn de bezoektijden?

Algemene verpleegafdelingen:

Dagelijks van 12.15-13.30 uur en van 18.30-20.00 uur, met uitzondering van verpleegafdeling D op locatie Zwijndrecht (cardiologie, neurologie en orthopedie). Daar zijn de bezoektijden dagelijks van 15.00-16.00 uur en van 18.30-20.00 uur.

Afwijkende bezoektijden:

Afwijkende bezoektijden gelden ook voor de afdelingen Psychiatrie, Ouderengeneeskunde, Hartbewaking (CCU), Intensive Care (IC), Medium Care, Kinderafdeling, Kraamafdeling, Neonatologie, Neurologie en Neurochirurgie. Over de afwijkende bezoektijden kunt u informatie krijgen via de verpleegkundigen van de afdeling.

Heeft u een vraag?

Zoekt u aanvullende informatie over een ziekte? Heeft u een vraag over hoe het in het ziekenhuis gaat? Of wilt u het adres van een patiëntenvereniging of instelling in de regio? Bel dan (078) 652 36 64 of e-mail naar info@asz.nl. Meer informatie via www.asz.nl.

Informatieavonden

In het Albert Schweitzer ziekenhuis zijn regelmatig informatieavonden en lotgenotenbijeenkomsten. Hierbij werken artsen van het ziekenhuis samen met patiëntenverenigingen in de regio. Kijk voor meer informatie op www.asz.nl: nieuws>agenda.

Kerkdiensten

- Eucharistieviering Jacobus Kapel Zwijndrecht: vrijdagochtend 11.00 uur.
- Oecumenische viering Jacobus Kapel Zwijndrecht: zondagochtend 10.30 uur.
- Ziekenhuiskerkdienst personeelsrestaurant Dordwijk: zondagochtend 10.00 uur.
- Ziekenhuiskerkdienst Refaja Kapel Amstelveen: zondagochtend 10.30 uur.

Altijd een Albert Schweitzer ziekenhuis bij u in de buurt



Locatie Dordwijk

Albert Schweitzerplaats 25, Dordrecht.
Dynamisch ziekenhuis voor zorg van hoog
niveau en 24 uur spoedeisende hulp.



Locatie Zwijndrecht

Langeweg 336, Zwijndrecht.
Volwaardig ziekenhuis voor de regio
IJsselmonde en 24 uur spoedeisende hulp.



Locatie Amstelwijk

Van der Steenhovenplein 1, Dordrecht.
Centrum voor poliklinisch onderzoek en
dagbehandeling (géén spoedeisende hulp).



Locatie Sliedrecht

Wilhelminastraat 75, Sliedrecht. Centrum
voor poliklinisch onderzoek en dag-
behandeling. EHBO tijdens kantooruren.
Goede zorg dichtbij in de Alblasserwaard.



Medisch Centrum Strijen GOED Ridderkerk

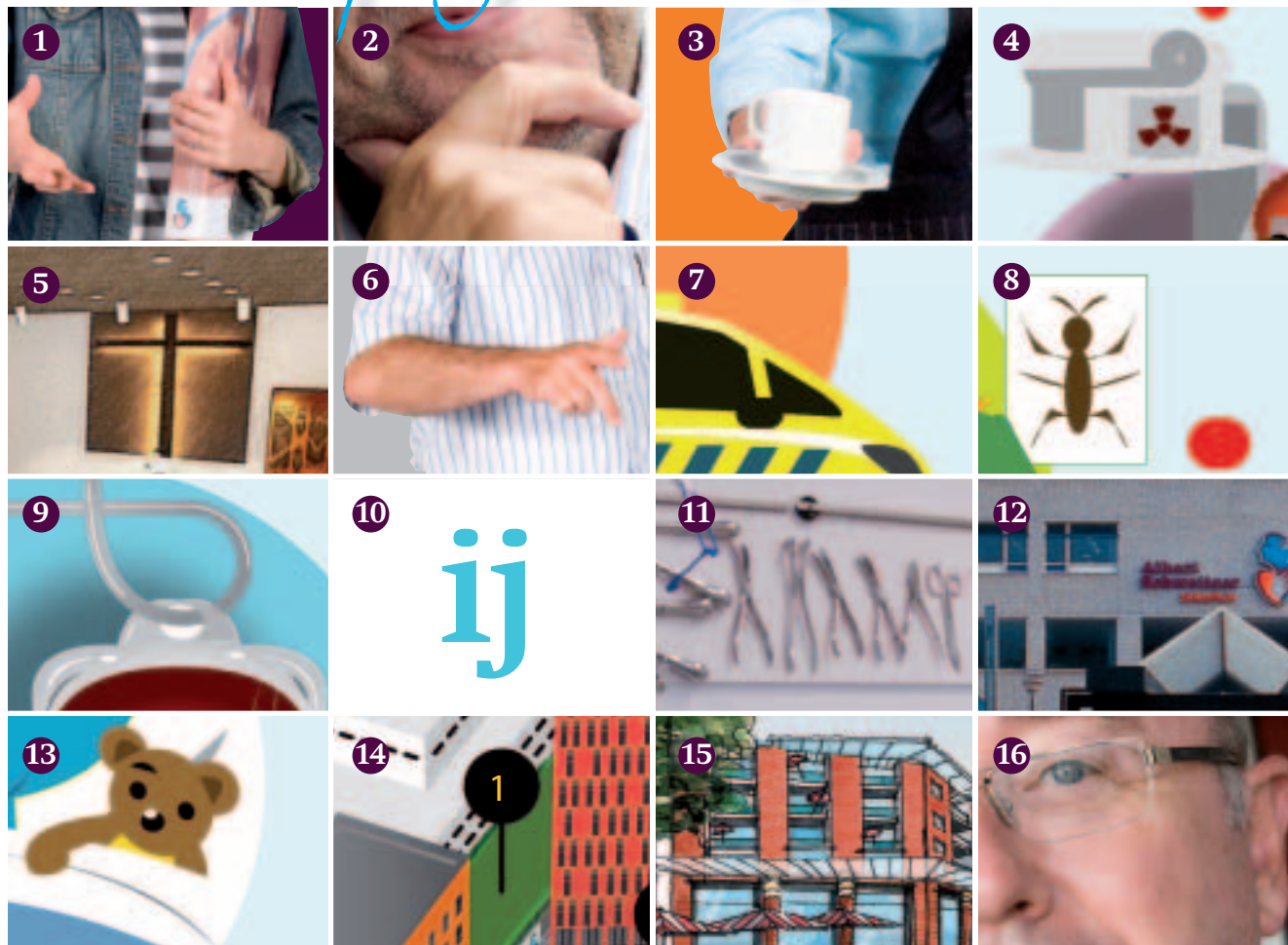
Albert Schweitzer ziekenhuis in Medisch Centrum Strijen

Spreekuren Gynaecologie, Zwangerschaps-
echoscopie, Kindergeneeskunde, Interne
geneeskunde, Longziekten en Neurologie.
Molenstraat 23a, Strijen.

Albert Schweitzer ziekenhuis in GOED Ridderkerk

Spreekuren Dermatologie, Interne
geneeskunde, Kindergeneeskunde,
Longziekten, Chirurgie, Neurologie,
Ouderengeneeskunde en RookStopPoli.
Jan Luykenstraat 8, Ridderkerk.

Puzzel *prijsvraag*



Elk blokje is een deel van een foto of illustratie. Zoek in dit blad naar de hele foto of illustratie. Neem de eerste letter die bij de foto of illustratie hoort. Samen vormen de letters een zin van vier woorden.

□ □ □ □ □ □ □ □ □ □ ij □ □ □ □ □ □ □ □

Stuur de zin op via de e-mail: reactie@asz.nl.
Duidelijk uw naam en adres vermelden. Of
schrijf de oplossing op een gefrankeerde
briefkaart en stuur deze vóór 1 november

naar: Albert Schweitzer ziekenhuis, afdeling
Communicatie & voorlichting, postbus 444,
3300 AK Dordrecht. Vergeet niet een postzegel te
plakken en vermeld duidelijk uw naam en adres.

Win een mooie prijs

Onder de juiste inzendingen worden drie prijzen verloot voor zeven winnaars:

1. Een dinerbon voor twee personen bij Villa Augustus in Dordrecht ter waarde van €75. Villa Augustus beschikt over een hotel, restaurant met marktcafé & tuin. Meer info: www.villa-augustus.nl of (078) 639 31 11.

2. Het Nederlands Architectuurinstituut stelt voor drie winnaars twee entreekaarten inclusief twee consumptiebonnen per winnaar beschikbaar. Het NAI is een archief,

museum, bibliotheek en cultureel podium ineen. Meer info: www.nai.nl of telefoon (010) 440 12 00.

3. Voor drie winnaars zijn er twee entreekaarten per winnaar beschikbaar voor het Corpus Experience, dé attractie van het menselijk lichaam. Meer info: www.corpusexperience.nl of telefoon (071) 751 02 00.

Colofon

Dit magazine is een eenmalige uitgave van het Albert Schweitzer ziekenhuis ter gelegenheid van de start van de uitbreiding van de locatie Dordrecht in het Gezondheidspark Dordrecht. De special wordt verspreid via Dé Weekkrant van Wegener Huis-aan-huisMedia in Dordrecht, Alblasserwaard, Zwijndrecht, HI-Ambacht, Hoeksche Waard, Gorinchem, Barendrecht en Ridderkerk. **Eindredactie** Béa Straver, Albert Schweitzer ziekenhuis **Redactiesecretariaat** Vanessa Neiteler, Albert Schweitzer ziekenhuis **Teksten** Corné Verschuren, Marc Couwenberg, Sacha Eikenboom **Fotografie** Hans Oostrum, Rob van der Pas, ServiceCentrum Drechtsteden **Illustraties** Theo Smit, Multi Vastgoed bv **Ontwerp en vormgeving** Artmark Nederland BV, Rijswijk **Druk en verspreiding** Wegener Huis-aan-huisMedia BV **Oplage** 255.000 **Redactieadres** Albert Schweitzer ziekenhuis, Afdeling Communicatie & Voorlichting, Postbus 444, 3300 AK Dordrecht, Telefoon (078) 6542873, E-mail: reactie@asz.nl, www.asz.nl Overname van artikelen en of beeldmateriaal uitsluitend na overleg met de redactie. September 2008.

Alle informatie over de planning en de bouw in dit magazine is onder voorbehoud. Hier kunnen geen rechten aan worden ontleend.

Bezoek de website:

www.asz.nl

Kijk onder de rubriek 'Nieuws' voor de laatste informatie over de verbouwingen op de locatie Dordrecht.

www.gezondheids-parkdordrecht.nl

Via een filmpje kunt u een kijkje in de toekomst nemen. Hoe? Klik op de homepage op het woordje 'film'.